

Naturpark Gantrisch - Die Region in Zahlen

Ausgabe 2024



Bern, März 2024

Titelbild

Quelle: Pixabay

Auftraggeber

Förderverein Region Gantrisch, Naturpark Gantrisch

infraconsult

IC Infraconsult AG

Bearbeitende IC Infraconsult

Thomas Röthlisberger

Damian Rohr

Inhaltsverzeichnis

Begriffe, Abkürzungen und Bemerkungen	4
Perimeter Naturpark Gantrisch	5
1. Bevölkerung	6
Tab. 1.1-1 Bevölkerungsbestand 2013-2022	6
Tab. 1.1-2 Bevölkerungsentwicklung und -anteile 2013-2022	7
Abb. 1.1-1 Indexierte Bevölkerungsentwicklung 2013-2022, RNP Gantrisch, Kanton Bern und Schweiz	8
Abb. 1.1-2 Bevölkerungsentwicklung 2013-2022 in %	8
Tab. 1.2-1 Altersstruktur der Bevölkerung, 2013 und 2022	9
Tab. 1.2-2 Bevölkerung nach Altersklassen, Anteile in %, 2013 und 2022	10
Abb. 1.2-1 Altersstruktur der Bevölkerung 2013 und 2022, RNP Gantrisch, Kanton Bern und Schweiz	11
2. Flächen	12
Tab. 2.1-2 Flächen in ha und Flächenanteile, 2004/09	12
Tab. 2.1-2 Flächen in ha und Flächenanteile, 2013/18	13
3. Arbeit und Erwerb	14
Tab. 3.1 Erwerbstätige und Pendler, 2020	14
Tab. 3.2-1 Beschäftigte nach Sektoren, 2019-2021	15
Tab. 3.2-2 Beschäftigte nach Sektoren, Anteile je Sektor, 2019-2021	16
Abb. 3.2-1 Anteil Beschäftigte je Sektor, 2021, RNP Gantrisch, Kanton Bern und Schweiz	17
Tab. 3.3-1 Arbeitsstätten nach Sektoren, 2019-2021	18
Tab. 3.3-2 Arbeitsstätten nach Sektoren, Anteile je Sektor, 2019-2021	19
Tab. 3.4 Beschäftigte nach Wirtschaftszweigen, RNP Gantrisch und Kanton Bern, 2019-2021	20
Abb. 3.4-1 Beschäftigte nach Wirtschaftszweigen, RNP Gantrisch, 2019-2021	21
Abb. 3.4-2 Beschäftigte nach Wirtschaftszweigen, Kanton Bern, 2019-2021	22
Tab. 3.5 Marktwirtschaftliche Unternehmen und Beschäftigte, 2019-2021	23
4. Tourismus	24
Tab. 4.1 Verfügbare Gastbetten in Hotel- und Kurbetrieben, 2014-2023	24
Tab. 4.2 Verfügbare Gastbetten und Logiernächte in Campingplätzen, 2014-2023	25

Begriffe, Abkürzungen und Bemerkungen

Arbeitsstätten

Arbeitsstätten (Betriebe) sind örtlich abgegrenzte Einheiten, in denen eine wirtschaftliche Tätigkeit ausgeübt wird.

Beschäftigte

Personen in Unternehmen, für die diese Unternehmen AHV-Beiträge abrechnen. Als Untergrenze für die Erfassung in der Statistik gilt ein Jahreseinkommen von 2'300 CHF. Personen, die in mehreren Unternehmen beschäftigt sind, werden mehrmals erfasst.

Bevölkerung

Die **ständige Wohnbevölkerung am Jahresende** umfasst die schweizerischen Staatsangehörigen, Ausländer/innen mit einer Niederlassungs- oder Aufenthaltsbewilligung und Inhaber/innen einer Kurzaufenthaltsbewilligung, die für einen Mindestaufenthalt in der Schweiz von 12 Monaten berechtigt, Personen im Asylprozess mit einer Gesamtdauer ab 12 Monaten sowie die internationalen Funktionäre/-innen. Die ständige Wohnbevölkerung stellt auf den zivilrechtlichen Wohnsitz ab.

Erwerbstätige

Im Rahmen der hier ausgewiesenen Pendlerdaten gelten denjenigen Personen als Erwerbstätige, die aufgrund von Unternehmensmeldungen bei einer AHV-Ausgleichskasse eingetragen sind.

Gemeinden

Stand 1.1.2024. Wo nicht anders vermerkt, umfassen die Zahlen

- der Gemeinde Belp auch die Werte der ehemaligen Gemeinde Belpberg,
- der Gemeinde Kirchdorf auch die Werte der ehemaligen Gemeinden Gelterfingen, Mühledorf und Noflen,
- der Gemeinde Plaffeien auch die Werte der ehemaligen Gemeinden Oberschrot und Zumholz,
- der Gemeinde Riggisberg auch die Werte der ehemaligen Gemeinden Rüti bei Riggisberg und Rümligen,
- der Gemeinde Schwarzenburg die Werte der ehemaligen Gemeinden Albligen und Wahlern,
- der Gemeinde Thurnen die Werte der ehemaligen Gemeinden Kirchenthurnen, Lohnstorf und Mühlethurnen,

Kanton Bern

Die Werte für den Kanton Bern enthalten teilweise noch die Werte der Gemeinde Clavaleyres, die am 1.1.2022 mit der Gemeinde Murten fusionierte und zum Kanton Freiburg wechselte (31.12.2021: 51 Personen).

Marktwirtschaftliche Unternehmen

Unternehmen sind die kleinsten juristisch selbstständigen Einheiten. Die **marktwirtschaftlichen Unternehmen** umfassen privatrechtliche und öffentlich-rechtliche Unternehmen aller drei Wirtschaftssektoren. Nicht zu den marktwirtschaftlichen Unternehmen zählen private Organisationen ohne Erwerbszweck und Verwaltungseinheiten (öffentliche Verwaltung im engeren Sinn).

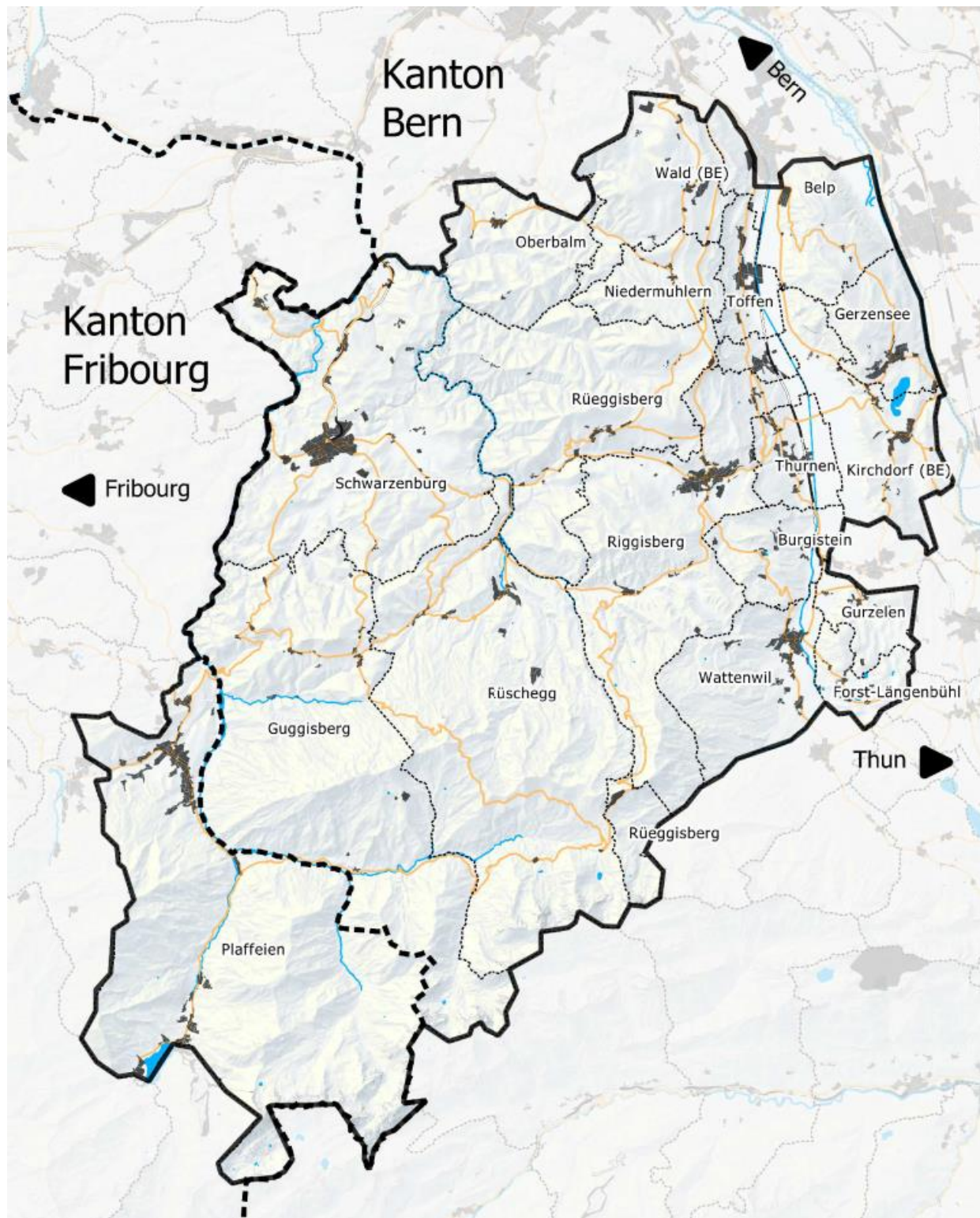
Ein Unternehmen kann aus einer einzigen (Einzelbetrieb) oder aus mehreren Arbeitsstätten (Hauptsitz und Filialen) bestehen. Bei Unternehmen mit mehreren Arbeitsstätten werden die Beschäftigten sämtlicher Arbeitsstätten dem Ort des Hauptsitzes zugeordnet (= **Beschäftigte in Unternehmen**).

Parkperimeter und Parkgemeinden

Sämtliche ausgewiesenen Zahlen umfassen auch die Flächen der Parkgemeinden, die ausserhalb des Parkperimeters liegen sowie sämtliche Personen, Beschäftigte und Wohnungen auf diesem Gebiet.

RNP Gantrisch = Regionaler Naturpark Gantrisch

Perimeter Naturpark Gantrisch



Quellen: Amt für Geoinformation Kanton Bern (AGI) / Bearbeitung: IC Infraconsult (Stand 1.1.2024).

1. Bevölkerung

Tab. 1.1-1 Bevölkerungsbestand 2013-2022

	Ständige Wohnbevölkerung am Jahresende									
	Anzahl Personen									
	2013	2014	2015	2016	2017	2018	2019	2020	2021	2022
Belp	11'346	11'466	11'548	11'534	11'439	11'510	11'572	11'603	11'576	11'578
Burgistein	1'019	1'040	1'063	1'070	1'092	1'096	1'113	1'093	1'115	1'098
Forst-Längenbühl	766	764	776	781	778	765	777	769	781	766
Gerzensee	1'179	1'176	1'163	1'193	1'194	1'215	1'231	1'237	1'216	1'266
Guggisberg	1'556	1'562	1'550	1'586	1'539	1'508	1'523	1'490	1'480	1'478
Gurzelen	809	848	855	855	829	840	859	884	892	889
Kaufdorf	1'020	1'039	1'061	1'066	1'085	1'089	1'112	1'073	1'072	1'124
Kirchdorf	1'660	1'718	1'774	1'812	1'841	1'843	1'829	1'796	1'827	1'820
Niedermuhlen	471	466	463	474	499	501	501	512	524	509
Oberbalm	879	887	883	874	869	853	849	866	861	856
Plaffeien	3'520	3'545	3'564	3'566	3'601	3'594	3'621	3'613	3'597	3'619
Riggisberg	2'880	2'887	2'888	2'890	2'931	2'992	3'002	3'034	3'088	3'086
Rüeggisberg	1'831	1'810	1'819	1'819	1'789	1'791	1'761	1'765	1'748	1'787
Rüscheegg	1'615	1'627	1'607	1'617	1'630	1'662	1'676	1'697	1'689	1'706
Schwarzenburg	6'794	6'779	6'857	6'887	6'827	6'831	6'744	6'812	6'821	6'767
Thurnen	1'885	1'904	1'909	1'894	1'876	1'922	1'973	2'035	2'028	2'013
Toffen	2'546	2'536	2'527	2'553	2'557	2'515	2'526	2'547	2'630	2'611
Wald	1'194	1'178	1'181	1'183	1'171	1'177	1'174	1'160	1'154	1'176
Wattenwil	2'765	2'828	2'865	2'869	2'895	2'936	3'018	3'060	3'110	3'165
RNP Gantrisch	45'735	46'060	46'353	46'523	46'442	46'640	46'861	47'046	47'209	47'314
Kanton Bern	1'001'281	1'009'418	1'017'483	1'026'513	1'031'126	1'034'977	1'039'474	1'043'132	1'047'473	1'051'437
Schweiz	8'139'631	8'237'666	8'327'126	8'419'550	8'484'130	8'544'527	8'606'033	8'670'300	8'738'791	8'815'385

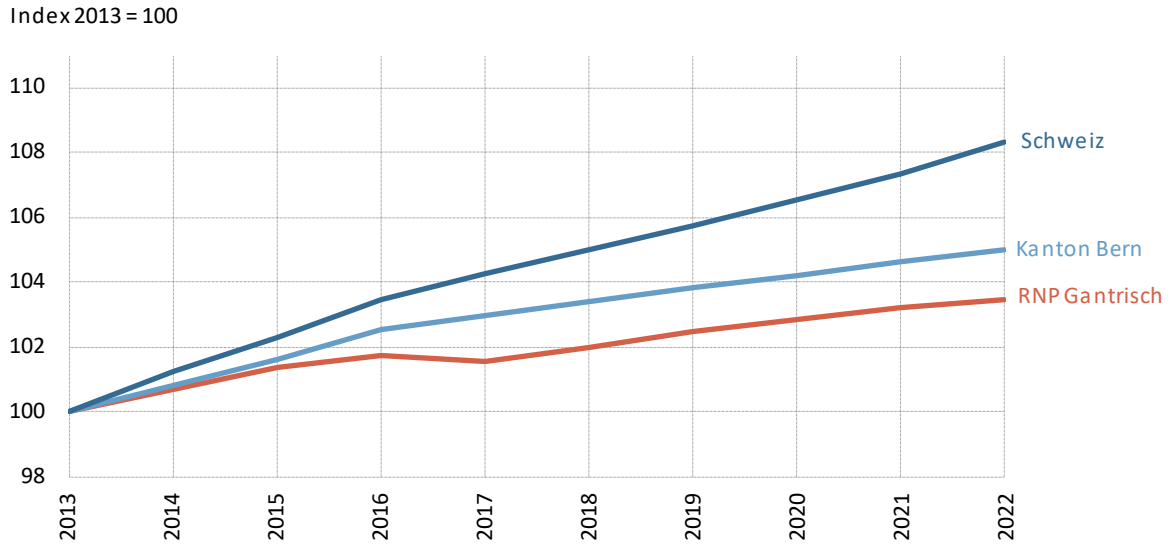
Quelle: Bundesamt für Statistik, STATPOP (Statistik der Bevölkerung und der Haushalte).

Tab. 1.1-2 Bevölkerungsentwicklung und -anteile 2013-2022

	Ständige Wohnbevölkerung am Jahresende					
	Veränderung				Anteil in % an	
	absolut		in %		RNP Gantrisch	
	2013-2022	2021-2022	2013-2022	2021-2022	2013	2022
Belp	232	2	2.0	0.0	24.8	24.5
Burgistein	79	-17	7.8	-1.5	2.2	2.3
Forst-Längenbühl	0	-15	0.0	-1.9	1.7	1.6
Gerzensee	87	50	7.4	4.1	2.6	2.7
Guggisberg	-78	-2	-5.0	-0.1	3.4	3.1
Gurzelen	80	-3	9.9	-0.3	1.8	1.9
Kaufdorf	104	52	10.2	4.9	2.2	2.4
Kirchdorf	160	-7	9.6	-0.4	3.6	3.8
Niedermuhlern	38	-15	8.1	-2.9	1.0	1.1
Oberbalm	-23	-5	-2.6	-0.6	1.9	1.8
Plaffeien	99	22	2.8	0.6	7.7	7.6
Riggisberg	206	-2	7.2	-0.1	6.3	6.5
Rüeggisberg	-44	39	-2.4	2.2	4.0	3.8
Rüscheegg	91	17	5.6	1.0	3.5	3.6
Schwarzenburg	-27	-54	-0.4	-0.8	14.9	14.3
Thurnen	128	-15	6.8	-0.7	4.1	4.3
Toffen	65	-19	2.6	-0.7	5.6	5.5
Wald	-18	22	-1.5	1.9	2.6	2.5
Wattenwil	400	55	14.5	1.8	6.0	6.7
RNP Gantrisch	1'579	105	3.5	0.2	100.0	100.0
Kanton Bern	50'156	3'964	5.0	0.4		
Schweiz	675'754	76'594	8.3	0.9		

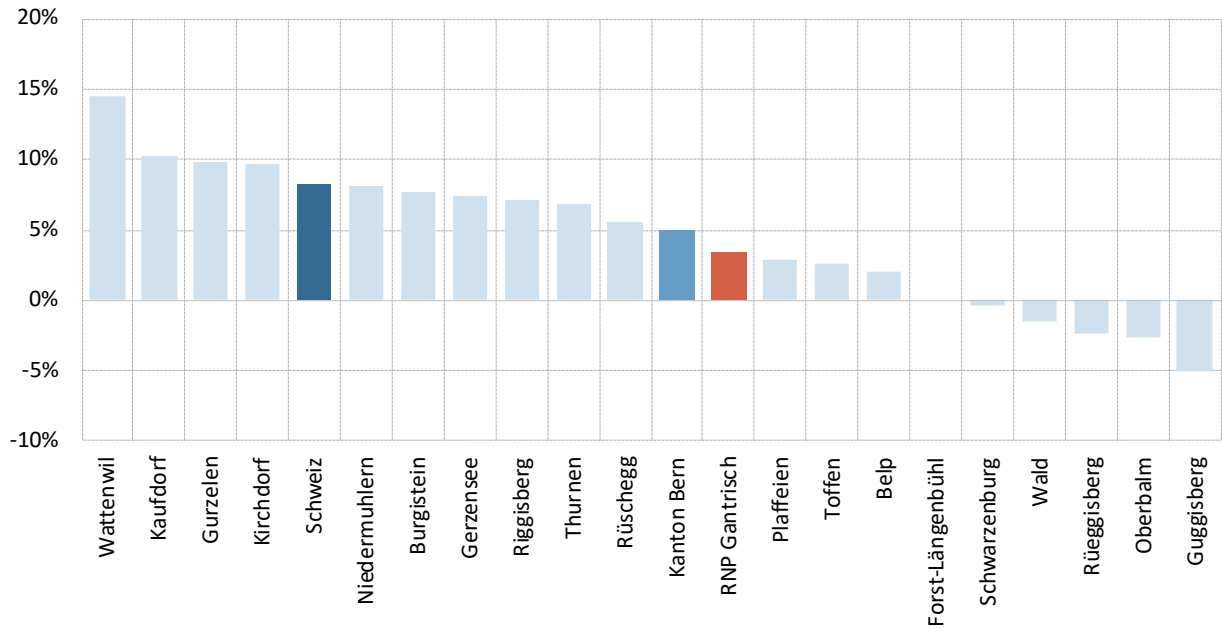
Quelle: Bundesamt für Statistik, STATPOP (Statistik der Bevölkerung und der Haushalte).

Abb. 1.1-1 Indexierte Bevölkerungsentwicklung 2013-2022, RNP Gantrisch, Kanton Bern und Schweiz



Quelle: Bundesamt für Statistik, STATPOP (Statistik der Bevölkerung und der Haushalte).

Abb. 1.1-2 Bevölkerungsentwicklung 2013-2022 in %



Quelle: Bundesamt für Statistik, STATPOP (Statistik der Bevölkerung und der Haushalte).

Tab. 1.2-1 Altersstruktur der Bevölkerung, 2013 und 2022

	Anzahl Personen									
	Ständige Wohnbevölkerung 2013					Ständige Wohnbevölkerung 2022				
	0-19	20-39	40-64	65+	Total	0-19	20-39	40-64	65+	Total
Belp	2'239	2'872	4'098	2'137	11'346	2'266	2'543	4'103	2'666	11'578
Burgistein	208	203	431	177	1'019	191	232	437	238	1'098
Forst-Längenbühl	179	186	280	121	766	171	163	282	150	766
Gerzensee	265	280	429	205	1'179	265	269	491	241	1'266
Guggisberg	335	323	579	319	1'556	298	264	585	331	1'478
Gurzelen	216	180	302	111	809	211	197	335	146	889
Kaufdorf	238	221	407	154	1'020	256	235	427	206	1'124
Kirchdorf	353	382	625	300	1'660	328	421	715	356	1'820
Niedermuhlern	92	116	188	75	471	92	109	202	106	509
Oberbalm	189	180	351	159	879	158	170	347	181	856
Plaffeien	741	770	1'389	620	3'520	661	794	1'353	811	3'619
Riggisberg	599	639	1'070	572	2'880	593	679	1'080	734	3'086
Rüeggisberg	364	390	718	359	1'831	309	361	702	415	1'787
Rüscheegg	299	347	632	337	1'615	326	305	642	433	1'706
Schwarzenburg	1'346	1'535	2'574	1'339	6'794	1'201	1'390	2'470	1'706	6'767
Thurnen	386	400	735	364	1'885	400	427	733	453	2'013
Toffen	507	559	987	493	2'546	522	533	929	627	2'611
Wald	236	264	447	247	1'194	226	186	482	282	1'176
Wattenwil	635	612	1'037	481	2'765	679	643	1'146	697	3'165
RNP Gantrisch	9'427	10'459	17'279	8'570	45'735	9'153	9'921	17'461	10'779	47'314
Kanton Bern	192'610	253'515	358'011	197'145	1'001'281	200'509	257'660	363'117	230'151	1'051'437
Schweiz	1'653'511	2'172'473	2'880'900	1'432'747	8'139'631	1'755'213	2'293'160	3'075'389	1'691'623	8'815'385

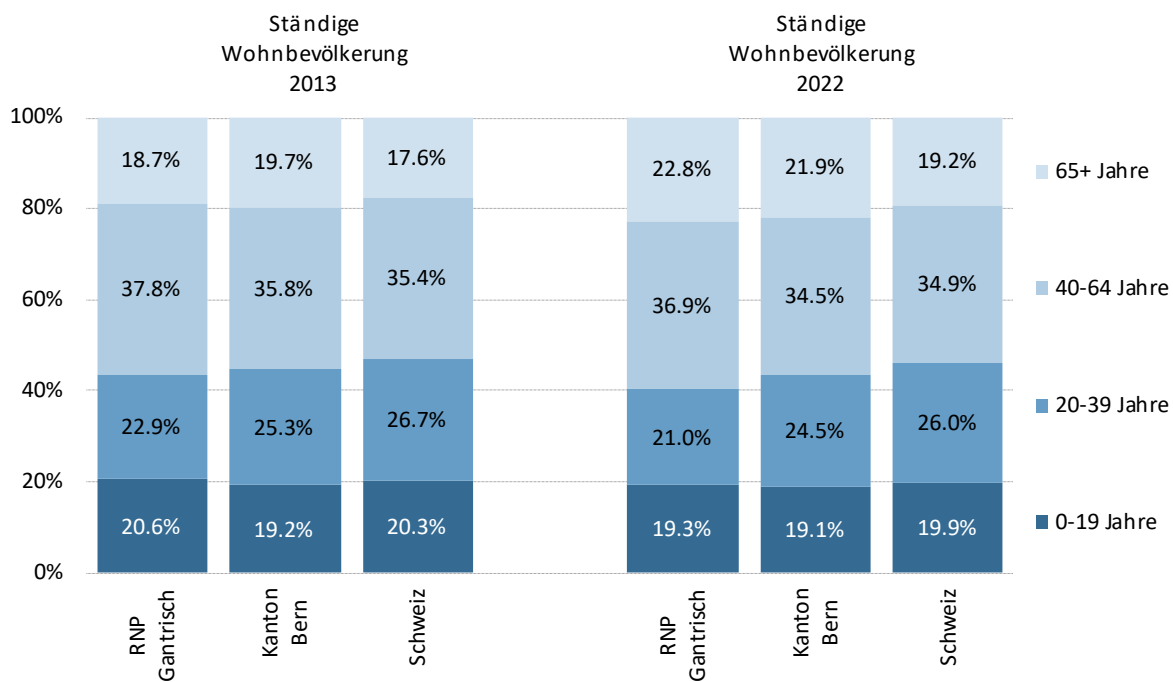
Quelle: Bundesamt für Statistik, STATPOP (Statistik der Bevölkerung und der Haushalte).

Tab. 1.2-2 Bevölkerung nach Altersklassen, Anteile in %, 2013 und 2022

	Anteile der Altersgruppen am Total der Bevölkerung in %									
	Ständige Wohnbevölkerung 2013					Ständige Wohnbevölkerung 2022				
	0-19	20-39	40-64	65+	Total	0-19	20-39	40-64	65+	Total
Belp	19.7	25.3	36.1	18.8	100.0	19.6	22.0	35.4	23.0	100.0
Burgistein	20.4	19.9	42.3	17.4	100.0	17.4	21.1	39.8	21.7	100.0
Forst-Längenbühl	23.4	24.3	36.6	15.8	100.0	22.3	21.3	36.8	19.6	100.0
Gerzensee	22.5	23.7	36.4	17.4	100.0	20.9	21.2	38.8	19.0	100.0
Guggisberg	21.5	20.8	37.2	20.5	100.0	20.2	17.9	39.6	22.4	100.0
Gurzelen	26.7	22.2	37.3	13.7	100.0	23.7	22.2	37.7	16.4	100.0
Kaufdorf	23.3	21.7	39.9	15.1	100.0	22.8	20.9	38.0	18.3	100.0
Kirchdorf	21.3	23.0	37.7	18.1	100.0	18.0	23.1	39.3	19.6	100.0
Niedermuhlern	19.5	24.6	39.9	15.9	100.0	18.1	21.4	39.7	20.8	100.0
Oberbalm	21.5	20.5	39.9	18.1	100.0	18.5	19.9	40.5	21.1	100.0
Plaffeien	21.1	21.9	39.5	17.6	100.0	18.3	21.9	37.4	22.4	100.0
Riggisberg	20.8	22.2	37.2	19.9	100.0	19.2	22.0	35.0	23.8	100.0
Rüeggisberg	19.9	21.3	39.2	19.6	100.0	17.3	20.2	39.3	23.2	100.0
Rüschegg	18.5	21.5	39.1	20.9	100.0	19.1	17.9	37.6	25.4	100.0
Schwarzenburg	19.8	22.6	37.9	19.7	100.0	17.7	20.5	36.5	25.2	100.0
Thurnen	20.5	21.2	39.0	19.3	100.0	19.9	21.2	36.4	22.5	100.0
Toffen	19.9	22.0	38.8	19.4	100.0	20.0	20.4	35.6	24.0	100.0
Wald	19.8	22.1	37.4	20.7	100.0	19.2	15.8	41.0	24.0	100.0
Wattenwil	23.0	22.1	37.5	17.4	100.0	21.5	20.3	36.2	22.0	100.0
RNP Gantrisch	20.6	22.9	37.8	18.7	100.0	19.3	21.0	36.9	22.8	100.0
Kanton Bern	19.2	25.3	35.8	19.7	100.0	19.1	24.5	34.5	21.9	100.0
Schweiz	20.3	26.7	35.4	17.6	100.0	19.9	26.0	34.9	19.2	100.0

Quelle: Bundesamt für Statistik, STATPOP (Statistik der Bevölkerung und der Haushalte).

Abb. 1.2-1 Altersstruktur der Bevölkerung 2013 und 2022, RNP Gantrisch, Kanton Bern und Schweiz



Quelle: Bundesamt für Statistik, STATPOP (Statistik der Bevölkerung und der Haushalte).

2. Flächen

Tab. 2.1-2 Flächen in ha und Flächenanteile, 2004/09

2004/09	Siedlungsflächen			Landwirtschafts-		Bestockte Flächen		Unproduktive Flächen		Total
	Industrie, Gewerbe, Gebäude	Verkehr	Erholung, Grün- anlagen	Ackerland, Garten-/ Obstbau	Naturwiese Weide, Alp- wirtschaft	Wald	Gehölze	Gewässer	unproduk- tiv, vege- tationslos	
Fläche in ha										
Belp	204	112	16	931	404	574	35	49	5	2'330
Burgistein	42	24	2	256	320	79	23	6	0	752
Forst-Längenbühl	29	8	1	152	154	88	5	11	4	452
Gerzensee	52	16	2	330	196	144	14	27	0	781
Guggisberg	91	72	1	104	2'767	1'955	228	91	185	5'494
Gurzelen	24	5	0	201	164	51	4	0	0	449
Kaufdorf	24	16	1	77	54	28	3	3	0	206
Kirchdorf	87	34	1	735	349	226	15	14	4	1'465
Niedermuhlern	28	13	1	306	244	109	18	0	0	719
Oberbalm	36	24	1	346	564	233	27	2	1	1'234
Plaffeien	148	79	10	32	3'291	2'215	275	100	512	6'662
Riggisberg	128	69	4	539	1'090	1'542	62	16	11	3'461
Rüeggisberg	83	69	2	613	1'678	961	107	27	34	3'574
Rüschegg	95	73	4	122	2'265	2'641	209	75	247	5'731
Schwarzenburg	219	119	8	1'484	1'306	1'179	79	83	6	4'483
Thurnen	53	26	2	318	153	31	5	5	2	595
Toffen	50	31	1	201	106	87	8	2	0	486
Wald	56	27	0	580	409	235	23	0	0	1'330
Wattenwil	81	29	4	210	379	688	31	21	3	1'446
RNP Gantrisch	1'530	846	61	7'537	15'893	13'066	1'171	532	1'014	41'650
Kanton Bern	25'681	13'290	2'363	82'766	171'193	172'054	14'677	18'166	95'760	595'950
Schweiz	193'452	95'519	20'029	453'836	1'028'831	1'201'554	91'266	177'568	867'015	4'129'070
Flächenanteile am Total in %										
Belp	8.8	4.8	0.7	40.0	17.3	24.6	1.5	2.1	0.2	100.0
Burgistein	5.6	3.2	0.3	34.0	42.6	10.5	3.1	0.8	0.0	100.0
Forst-Längenbühl	6.4	1.8	0.2	33.6	34.1	19.5	1.1	2.4	0.9	100.0
Gerzensee	6.7	2.0	0.3	42.3	25.1	18.4	1.8	3.5	0.0	100.0
Guggisberg	1.7	1.3	0.0	1.9	50.4	35.6	4.1	1.7	3.4	100.0
Gurzelen	5.3	1.1	0.0	44.8	36.5	11.4	0.9	0.0	0.0	100.0
Kaufdorf	11.7	7.8	0.5	37.4	26.2	13.6	1.5	1.5	0.0	100.0
Kirchdorf	5.9	2.3	0.1	50.2	23.8	15.4	1.0	1.0	0.3	100.0
Niedermuhlern	3.9	1.8	0.1	42.6	33.9	15.2	2.5	0.0	0.0	100.0
Oberbalm	2.9	1.9	0.1	28.0	45.7	18.9	2.2	0.2	0.1	100.0
Plaffeien	2.2	1.2	0.2	0.5	49.4	33.2	4.1	1.5	7.7	100.0
Riggisberg	3.7	2.0	0.1	15.6	31.5	44.6	1.8	0.5	0.3	100.0
Rüeggisberg	2.3	1.9	0.1	17.2	47.0	26.9	3.0	0.8	1.0	100.0
Rüschegg	1.7	1.3	0.1	2.1	39.5	46.1	3.6	1.3	4.3	100.0
Schwarzenburg	4.9	2.7	0.2	33.1	29.1	26.3	1.8	1.9	0.1	100.0
Thurnen	8.9	4.4	0.3	53.4	25.7	5.2	0.8	0.8	0.3	100.0
Toffen	10.3	6.4	0.2	41.4	21.8	17.9	1.6	0.4	0.0	100.0
Wald	4.2	2.0	0.0	43.6	30.8	17.7	1.7	0.0	0.0	100.0
Wattenwil	5.6	2.0	0.3	14.5	26.2	47.6	2.1	1.5	0.2	100.0
RNP Gantrisch	3.7	2.0	0.1	18.1	38.2	31.4	2.8	1.3	2.4	100.0
Kanton Bern	4.3	2.2	0.4	13.9	28.7	28.9	2.5	3.0	16.1	100.0
Schweiz	4.7	2.3	0.5	11.0	24.9	29.1	2.2	4.3	21.0	100.0

Quelle: Bundesamt für Statistik, Arealstatistik (Stand Oktober 2021).

Tab. 2.1-2 Flächen in ha und Flächenanteile, 2013/18

2013/18	Siedlungsflächen			Landwirtschafts-		Bestockte Flächen		Unproduktive Flächen		Total
	Industrie, Gewerbe, Gebäude	Verkehr	Erholung, Grünanlagen	Ackerland, Garten-/ Obstbau	Naturwiese Weide, Alpwirtschaft	Wald	Gehölze	Gewässer	unproduktiv, vegetationslos	
Fläche in ha										
Belp	223	125	16	901	398	574	35	52	6	2'330
Burgistein	47	24	2	246	328	79	21	5	0	752
Forst-Längenbühl	32	9	1	127	175	90	5	10	3	452
Gerzensee	59	16	2	302	218	146	11	27	0	781
Guggisberg	101	74	1	101	2'749	1'986	215	87	180	5'494
Gurzelen	27	5	0	201	161	51	4	0	0	449
Kaufdorf	26	17	1	76	53	28	2	3	0	206
Kirchdorf	95	33	1	712	362	226	16	14	6	1'465
Niedermuhlern	28	13	1	289	260	110	18	0	0	719
Oberbalm	36	25	1	344	564	236	24	4	0	1'234
Plaffeien	162	84	12	28	3'224	2'280	283	100	489	6'662
Riggisberg	139	70	6	519	1'092	1'548	62	14	11	3'461
Rüeggisberg	94	70	2	606	1'666	968	109	28	31	3'574
Rüschegg	99	73	4	117	2'256	2'681	201	64	236	5'731
Schwarzenburg	242	120	9	1'415	1'345	1'187	80	80	5	4'483
Thurnen	60	26	2	307	160	31	4	5	0	595
Toffen	54	33	1	198	99	87	10	2	2	486
Wald	63	28	0	559	422	236	21	0	1	1'330
Wattenwil	86	31	4	190	391	691	31	21	1	1'446
RNP Gantrisch	1'673	876	66	7'238	15'923	13'235	1'152	516	971	41'650
Kanton Bern	27'753	13'673	2'465	78'286	172'460	173'445	14'705	18'320	94'843	595'950
Schweiz	208'007	98'254	20'860	436'351	1'016'100	1'218'102	95'286	178'107	858'003	4'129'070
Flächenanteile am Total in %										
Belp	9.6	5.4	0.7	38.7	17.1	24.6	1.5	2.2	0.3	100.0
Burgistein	6.3	3.2	0.3	32.7	43.6	10.5	2.8	0.7	0.0	100.0
Forst-Längenbühl	7.1	2.0	0.2	28.1	38.7	19.9	1.1	2.2	0.7	100.0
Gerzensee	7.6	2.0	0.3	38.7	27.9	18.7	1.4	3.5	0.0	100.0
Guggisberg	1.8	1.3	0.0	1.8	50.0	36.1	3.9	1.6	3.3	100.0
Gurzelen	6.0	1.1	0.0	44.8	35.9	11.4	0.9	0.0	0.0	100.0
Kaufdorf	12.6	8.3	0.5	36.9	25.7	13.6	1.0	1.5	0.0	100.0
Kirchdorf	6.5	2.3	0.1	48.6	24.7	15.4	1.1	1.0	0.4	100.0
Niedermuhlern	3.9	1.8	0.1	40.2	36.2	15.3	2.5	0.0	0.0	100.0
Oberbalm	2.9	2.0	0.1	27.9	45.7	19.1	1.9	0.3	0.0	100.0
Plaffeien	2.4	1.3	0.2	0.4	48.4	34.2	4.2	1.5	7.3	100.0
Riggisberg	4.0	2.0	0.2	15.0	31.6	44.7	1.8	0.4	0.3	100.0
Rüeggisberg	2.6	2.0	0.1	17.0	46.6	27.1	3.0	0.8	0.9	100.0
Rüschegg	1.7	1.3	0.1	2.0	39.4	46.8	3.5	1.1	4.1	100.0
Schwarzenburg	5.4	2.7	0.2	31.6	30.0	26.5	1.8	1.8	0.1	100.0
Thurnen	10.1	4.4	0.3	51.6	26.9	5.2	0.7	0.8	0.0	100.0
Toffen	11.1	6.8	0.2	40.7	20.4	17.9	2.1	0.4	0.4	100.0
Wald	4.7	2.1	0.0	42.0	31.7	17.7	1.6	0.0	0.1	100.0
Wattenwil	5.9	2.1	0.3	13.1	27.0	47.8	2.1	1.5	0.1	100.0
RNP Gantrisch	4.0	2.1	0.2	17.4	38.2	31.8	2.8	1.2	2.3	100.0
Kanton Bern	4.7	2.3	0.4	13.1	28.9	29.1	2.5	3.1	15.9	100.0
Schweiz	5.0	2.4	0.5	10.6	24.6	29.5	2.3	4.3	20.8	100.0

Quelle: Bundesamt für Statistik, Arealstatistik (Stand Oktober 2021).

3. Arbeit und Erwerb

Tab. 3.1 Erwerbstätige und Pendler, 2020

	Erwerbstätige Total	Nichtpendler	Anzahl Erwerbstätige Pendler [1]			Anteil Wegpendler in % der Erwerbstätigen
			Wegpendler	Zupendler	Saldo	
Belp	5'894	1'532	4'362	2'868	-1'494	74.0
Burgistein	597	119	478	122	-356	80.1
Forst-Längenbühl	421	73	348	66	-282	82.7
Gerzensee	667	139	528	121	-407	79.2
Guggisberg	704	255	449	172	-277	63.8
Gurzelen	467	93	374	31	-343	80.1
Kaufdorf	532	83	449	64	-385	84.4
Kirchdorf	1'015	206	809	200	-609	79.7
Niedermuhlern	282	55	227	56	-171	80.5
Oberbalm	457	120	337	53	-284	73.7
Plaffeien	1'828	834	994	607	-387	54.4
Riggisberg	1'544	569	975	1'085	110	63.1
Rüeggisberg	928	251	677	102	-575	73.0
Rüscheegg	816	190	626	133	-493	76.7
Schwarzenburg	3'484	1'443	2'041	1'311	-730	58.6
Thurnen	1'055	179	876	143	-733	83.0
Toffen	1'325	185	1'140	262	-878	86.0
Wald	594	156	438	191	-247	73.7
Wattenwil	1'517	377	1'140	513	-627	75.1
RNP Gantrisch [1]	24'127	6'859	17'268	8'100	-9'168	.

[1] Summe der die Gemeindegrenze überschreitenden Pendler/innen (nicht identisch mit den die Regionsgrenze überschreitenden Pendler/innen).

Quelle: Bundesamt für Statistik, Projekt "Pendler-/Gemeindematrix mittels Verknüpfung der Register STATPOP, AHV, STATENT".

Tab. 3.2-1 Beschäftigte nach Sektoren, 2019-2021

	Anzahl Beschäftigte											
	2019				2020				2021			
	1. Sekt.	2. Sekt.	3. Sekt.	Total	1. Sekt.	2. Sekt.	3. Sekt.	Total	1. Sekt.	2. Sekt.	3. Sekt.	Total
Belp	262	1'220	3'588	5'070	268	1'233	3'528	5'029	266	1'301	3'660	5'227
Burgistein	99	109	92	300	96	112	102	310	96	92	112	300
Forst-Längenbühl	80	43	80	203	73	43	76	192	69	42	78	189
Gerzensee	80	39	182	301	83	33	190	306	83	30	193	306
Guggisberg	281	79	222	582	278	80	221	579	271	76	216	563
Gurzelen	81	22	54	157	73	21	51	145	85	18	44	147
Kaufdorf	20	44	86	150	19	43	93	155	20	43	100	163
Kirchdorf	248	115	232	595	230	122	205	557	234	117	223	574
Niedermuhlern	91	7	56	154	88	7	55	150	95	9	58	162
Oberbalm	168	65	65	298	170	64	61	295	169	64	66	299
Plaffeien	153	522	1'004	1'679	159	507	979	1'645	151	512	1'010	1'673
Riggisberg	199	298	1'438	1'935	187	301	1'422	1'910	188	304	1'437	1'929
Rüeggisberg	283	85	218	586	280	77	211	568	281	75	223	579
Rüscheegg	147	93	227	467	147	85	209	441	150	102	209	461
Schwarzenburg	538	1'034	1'710	3'282	526	1'001	1'686	3'213	521	973	1'751	3'245
Thurnen	80	111	208	399	79	114	215	408	81	81	210	372
Toffen	40	50	409	499	36	46	411	493	36	43	398	477
Wald	155	34	466	655	142	32	457	631	143	35	452	630
Wattenwil	96	229	727	1'052	88	213	738	1'039	91	193	777	1'061
RNP Gantrisch	3'101	4'199	11'064	18'364	3'022	4'134	10'910	18'066	3'030	4'110	11'217	18'357
Kanton Bern	32'183	131'453	486'169	649'805	31'891	128'453	482'683	643'027	31'816	128'678	492'171	652'665
Schweiz	159'296	1'092'276	4'071'011	5'322'704	159'003	1'078'324	4'052'267	5'289'594	160'306	1'087'112	4'170'581	5'417'999

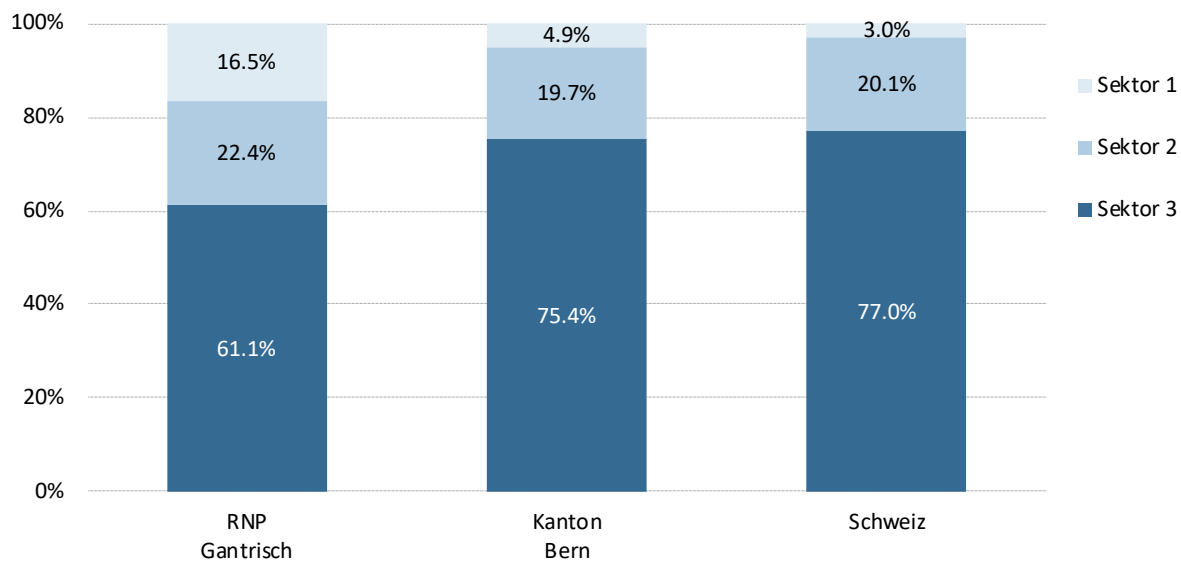
Quelle: Bundesamt für Statistik, STATENT (Statistik der Unternehmensstruktur).

Tab. 3.2-2 Beschäftigte nach Sektoren, Anteile je Sektor, 2019-2021

	Anteil der Beschäftigten je Sektor am Total in %											
	2019				2020				2021			
	1. Sekt.	2. Sekt.	3. Sekt.	Total	1. Sekt.	2. Sekt.	3. Sekt.	Total	1. Sekt.	2. Sekt.	3. Sekt.	Total
Belp	5.2	24.1	70.8	100.0	5.3	24.5	70.2	100.0	5.1	24.9	70.0	100.0
Burgistein	33.0	36.3	30.7	100.0	31.0	36.1	32.9	100.0	32.0	30.7	37.3	100.0
Forst-Längenbühl	39.4	21.2	39.4	100.0	38.0	22.4	39.6	100.0	36.5	22.2	41.3	100.0
Gerzensee	26.6	13.0	60.5	100.0	27.1	10.8	62.1	100.0	27.1	9.8	63.1	100.0
Guggisberg	48.3	13.6	38.1	100.0	48.0	13.8	38.2	100.0	48.1	13.5	38.4	100.0
Gurzelen	51.6	14.0	34.4	100.0	50.3	14.5	35.2	100.0	57.8	12.2	29.9	100.0
Kaufdorf	13.3	29.3	57.3	100.0	12.3	27.7	60.0	100.0	12.3	26.4	61.3	100.0
Kirchdorf	41.7	19.3	39.0	100.0	41.3	21.9	36.8	100.0	40.8	20.4	38.9	100.0
Niedermuhlern	59.1	4.5	36.4	100.0	58.7	4.7	36.7	100.0	58.6	5.6	35.8	100.0
Oberbalm	56.4	21.8	21.8	100.0	57.6	21.7	20.7	100.0	56.5	21.4	22.1	100.0
Plaffeien	9.1	31.1	59.8	100.0	9.7	30.8	59.5	100.0	9.0	30.6	60.4	100.0
Riggisberg	10.3	15.4	74.3	100.0	9.8	15.8	74.5	100.0	9.7	15.8	74.5	100.0
Rüeggisberg	48.3	14.5	37.2	100.0	49.3	13.6	37.1	100.0	48.5	13.0	38.5	100.0
Rüscheegg	31.5	19.9	48.6	100.0	33.3	19.3	47.4	100.0	32.5	22.1	45.3	100.0
Schwarzenburg	16.4	31.5	52.1	100.0	16.4	31.2	52.5	100.0	16.1	30.0	54.0	100.0
Thurnen	20.1	27.8	52.1	100.0	19.4	27.9	52.7	100.0	21.8	21.8	56.5	100.0
Toffen	8.0	10.0	82.0	100.0	7.3	9.3	83.4	100.0	7.5	9.0	83.4	100.0
Wald	23.7	5.2	71.1	100.0	22.5	5.1	72.4	100.0	22.7	5.6	71.7	100.0
Wattenwil	9.1	21.8	69.1	100.0	8.5	20.5	71.0	100.0	8.6	18.2	73.2	100.0
RNP Gantrisch	16.9	22.9	60.2	100.0	16.7	22.9	60.4	100.0	16.5	22.4	61.1	100.0
Kanton Bern	5.0	20.2	74.8	100.0	5.0	20.0	75.1	100.0	4.9	19.7	75.4	100.0
Schweiz	3.0	20.5	76.5	100.0	3.0	20.4	76.6	100.0	3.0	20.1	77.0	100.0

Quelle: Bundesamt für Statistik, STATENT (Statistik der Unternehmensstruktur).

Abb. 3.2-1 Anteil Beschäftigte je Sektor, 2021, RNP Gantrisch, Kanton Bern und Schweiz



Quelle: Bundesamt für Statistik, STATENT (Statistik der Unternehmensstruktur).

Tab. 3.3-1 Arbeitsstätten nach Sektoren, 2019-2021

	Anzahl Arbeitsstätten											
	2019				2020				2021			
	1. Sekt.	2. Sekt.	3. Sekt.	Total	1. Sekt.	2. Sekt.	3. Sekt.	Total	1. Sekt.	2. Sekt.	3. Sekt.	Total
Belp	75	120	576	771	76	127	563	766	74	128	555	757
Burgistein	37	15	39	91	37	17	43	97	37	16	43	96
Forst-Längenbühl	28	9	25	62	25	9	25	59	24	8	27	59
Gerzensee	30	15	42	87	31	13	49	93	31	12	44	87
Guggisberg	111	26	56	193	110	24	52	186	107	22	57	186
Gurzelen	24	12	22	58	23	12	22	57	25	11	20	56
Kaufdorf	9	12	32	53	9	12	34	55	10	12	36	58
Kirchdorf	66	23	71	160	63	24	69	156	63	23	65	151
Niedermuhlern	33	5	20	58	31	5	21	57	33	7	25	65
Oberbalm	60	11	27	98	60	10	23	93	59	10	27	96
Plaffeien	66	49	174	289	68	45	175	288	66	52	191	309
Riggisberg	73	56	144	273	71	53	141	265	72	49	139	260
Rüeggisberg	112	28	73	213	113	24	69	206	112	22	71	205
Rüscheegg	58	20	70	148	55	20	69	144	54	20	74	148
Schwarzenburg	194	98	319	611	193	94	310	597	186	96	323	605
Thurnen	29	17	63	109	28	18	67	113	28	17	66	111
Toffen	15	24	112	151	13	22	116	151	13	18	110	141
Wald	49	10	61	120	46	11	58	115	47	13	63	123
Wattenwil	35	43	135	213	33	40	127	200	33	41	134	208
RNP Gantrisch	1'104	593	2'061	3'758	1'085	580	2'033	3'698	1'074	577	2'070	3'721
Kanton Bern	10'628	11'584	58'588	80'808	10'497	11'565	58'252	80'314	10'388	11'505	58'412	80'305
Schweiz	52'706	96'044	547'613	696'371	52'063	96'049	546'739	694'851	51'666	96'543	555'748	703'957

Quelle: Bundesamt für Statistik, STATENT (Statistik der Unternehmensstruktur).

Tab. 3.3-2 Arbeitsstätten nach Sektoren, Anteile je Sektor, 2019-2021

	Anteil der Arbeitsstätten je Sektor am Total in %											
	2019				2020				2021			
	1. Sekt.	2. Sekt.	3. Sekt.	Total	1. Sekt.	2. Sekt.	3. Sekt.	Total	1. Sekt.	2. Sekt.	3. Sekt.	Total
Belp	9.7	15.6	74.7	100.0	9.9	16.6	73.5	100.0	9.8	16.9	73.3	100.0
Burgistein	40.7	16.5	42.9	100.0	38.1	17.5	44.3	100.0	38.5	16.7	44.8	100.0
Forst-Längenbühl	45.2	14.5	40.3	100.0	42.4	15.3	42.4	100.0	40.7	13.6	45.8	100.0
Gerzensee	34.5	17.2	48.3	100.0	33.3	14.0	52.7	100.0	35.6	13.8	50.6	100.0
Guggisberg	57.5	13.5	29.0	100.0	59.1	12.9	28.0	100.0	57.5	11.8	30.6	100.0
Gurzelen	41.4	20.7	37.9	100.0	40.4	21.1	38.6	100.0	44.6	19.6	35.7	100.0
Kaufdorf	17.0	22.6	60.4	100.0	16.4	21.8	61.8	100.0	17.2	20.7	62.1	100.0
Kirchdorf	41.3	14.4	44.4	100.0	40.4	15.4	44.2	100.0	41.7	15.2	43.0	100.0
Niedermuhlern	56.9	8.6	34.5	100.0	54.4	8.8	36.8	100.0	50.8	10.8	38.5	100.0
Oberbalm	61.2	11.2	27.6	100.0	64.5	10.8	24.7	100.0	61.5	10.4	28.1	100.0
Plaffeien	22.8	17.0	60.2	100.0	23.6	15.6	60.8	100.0	21.4	16.8	61.8	100.0
Riggisberg	26.7	20.5	52.7	100.0	26.8	20.0	53.2	100.0	27.7	18.8	53.5	100.0
Rüeggisberg	52.6	13.1	34.3	100.0	54.9	11.7	33.5	100.0	54.6	10.7	34.6	100.0
Rüscheegg	39.2	13.5	47.3	100.0	38.2	13.9	47.9	100.0	36.5	13.5	50.0	100.0
Schwarzenburg	31.8	16.0	52.2	100.0	32.3	15.7	51.9	100.0	30.7	15.9	53.4	100.0
Thurnen	26.6	15.6	57.8	100.0	24.8	15.9	59.3	100.0	25.2	15.3	59.5	100.0
Toffen	9.9	15.9	74.2	100.0	8.6	14.6	76.8	100.0	9.2	12.8	78.0	100.0
Wald	40.8	8.3	50.8	100.0	40.0	9.6	50.4	100.0	38.2	10.6	51.2	100.0
Wattenwil	16.4	20.2	63.4	100.0	16.5	20.0	63.5	100.0	15.9	19.7	64.4	100.0
RNP Gantrisch	29.4	15.8	54.8	100.0	29.3	15.7	55.0	100.0	28.9	15.5	55.6	100.0
Kanton Bern	13.2	14.3	72.5	100.0	13.1	14.4	72.5	100.0	12.9	14.3	72.7	100.0
Schweiz	7.6	13.8	78.6	100.0	7.5	13.8	78.7	100.0	7.3	13.7	78.9	100.0

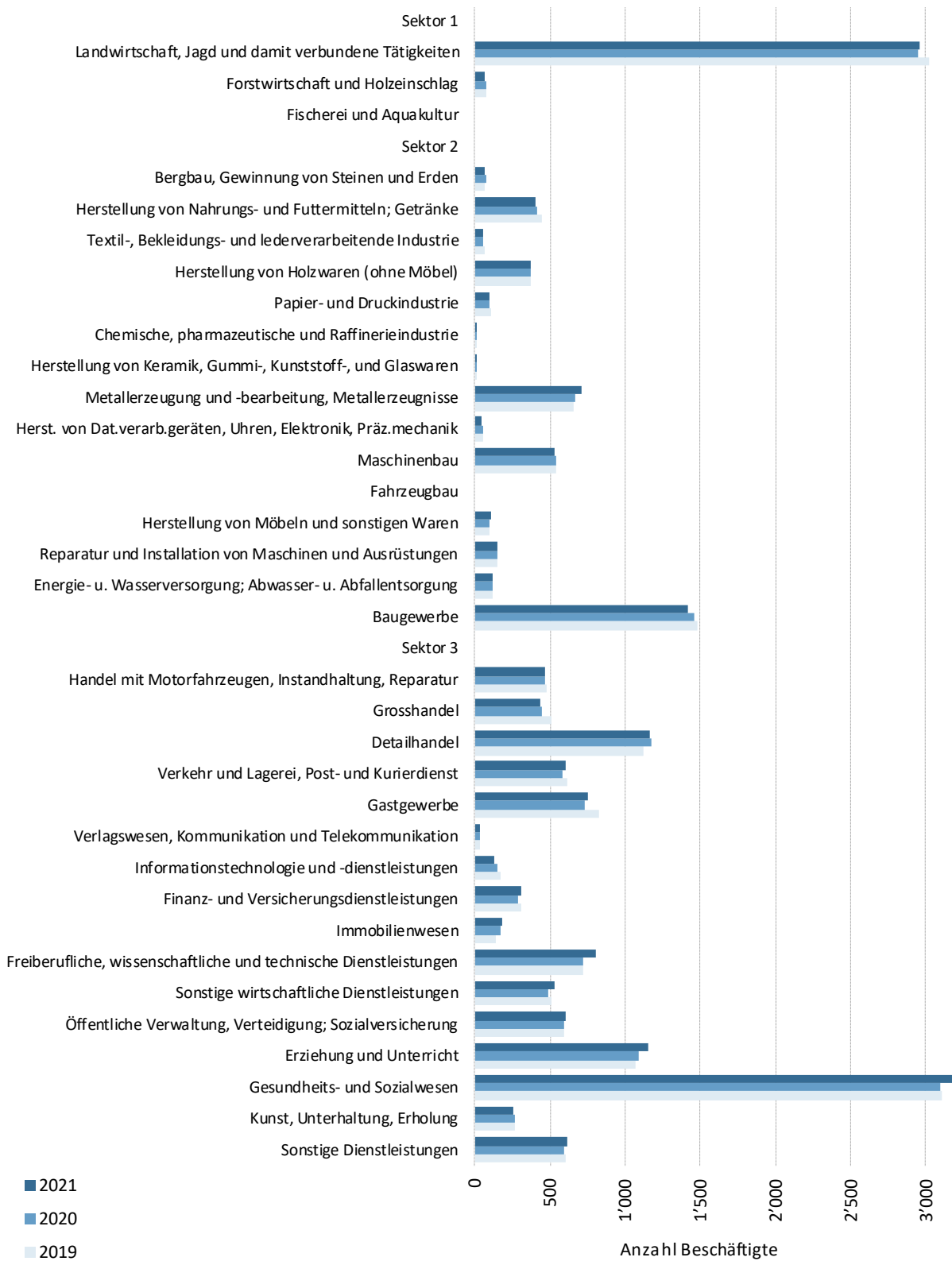
Quelle: Bundesamt für Statistik, STATENT (Statistik der Unternehmensstruktur).

Tab. 3.4 Beschäftigte nach Wirtschaftszweigen, RNP Gantrisch und Kanton Bern, 2019-2021

	Anzahl Beschäftigte					
	RNP Gantrisch			Kanton Bern		
	2019	2020	2021	2019	2020	2021
Total	18'364	18'066	18'357	649'805	643'027	652'665
Sektor 1	3'101	3'022	3'030	32'183	31'891	31'816
Landwirtschaft, Jagd und damit verbundene Tätigkeiten	3021	2947	2962	31'385	31'063	30'924
Forstwirtschaft und Holzeinschlag	80	75	68	754	775	834
Fischerei und Aquakultur	0	0	0	44	53	58
Sektor 2	4'199	4'134	4'110	131'453	128'453	128'678
Bergbau, Gewinnung von Steinen und Erden	68	73	66	740	722	664
Herstellung von Nahrungs- und Futtermitteln; Getränke	442	419	402	12'992	12'562	12'418
Textil-, Bekleidungs- und lederverarbeitende Industrie	64	60	55	1'848	1'676	1'563
Herstellung von Holzwaren (ohne Möbel)	372	368	372	5'745	5'674	5'737
Papier- und Druckindustrie	112	99	100	3'463	3'180	2'951
Chemische, pharmazeutische und Raffinerieindustrie	16	16	12	4'344	4'354	4'326
Herstellung von Keramik, Gummi-, Kunststoff-, und Glaswaren	17	17	16	4'513	4'300	4'264
Metallerzeugung und -bearbeitung, Metallerzeugnisse	660	666	711	13'782	13'385	13'401
Herst. von Dat.verarb.geräten, Uhren, Elektronik, Präz.mechanik	52	53	50	14'176	13'780	13'893
Maschinenbau	545	537	533	12'955	12'215	12'047
Fahrzeugbau	0	0	0	1'938	1'709	1'854
Herstellung von Möbeln und sonstigen Waren	99	99	104	4'443	4'335	4'543
Reparatur und Installation von Maschinen und Ausrüstungen	150	147	152	2'342	2'638	2'686
Energie- u. Wasserversorgung; Abwasser- u. Abfallentsorgung	116	117	116	6'452	6'540	6'536
Baugewerbe	1486	1463	1421	41'720	41'383	41'795
Sektor 3	11'064	10'910	11'217	486'169	482'683	492'171
Handel mit Motorfahrzeugen, Instandhaltung, Reparatur	479	470	466	10'455	10'407	10'432
Grosshandel	505	451	432	19'064	18'674	18'795
Detailhandel	1'119	1'170	1'160	39'508	39'386	39'836
Verkehr und Lagerei, Post- und Kurierdienst	620	581	601	32'562	32'744	33'071
Gastgewerbe	829	732	752	32'451	29'464	29'870
Verlagswesen, Kommunikation und Telekommunikation	33	30	33	9'943	9'615	9'221
Informationstechnologie und -dienstleistungen	168	154	135	11'781	11'687	12'495
Finanz- und Versicherungsdienstleistungen	309	292	305	19'699	19'845	20'475
Immobilienwesen	137	172	180	6'775	7'336	7'330
Freiberufliche, wissenschaftliche und technische Dienstleistungen	720	725	802	42'583	43'130	43'339
Sonstige wirtschaftliche Dienstleistungen	509	492	532	31'471	30'077	31'970
Öffentliche Verwaltung, Verteidigung; Sozialversicherung	595	595	606	43'479	44'519	45'070
Erziehung und Unterricht	1'072	1'086	1'151	42'716	42'992	44'171
Gesundheits- und Sozialwesen	3'103	3'097	3'186	101'925	102'546	104'410
Kunst, Unterhaltung, Erholung	263	265	261	13'802	13'218	13'640
Sonstige Dienstleistungen	603	598	615	27'955	27'043	28'046

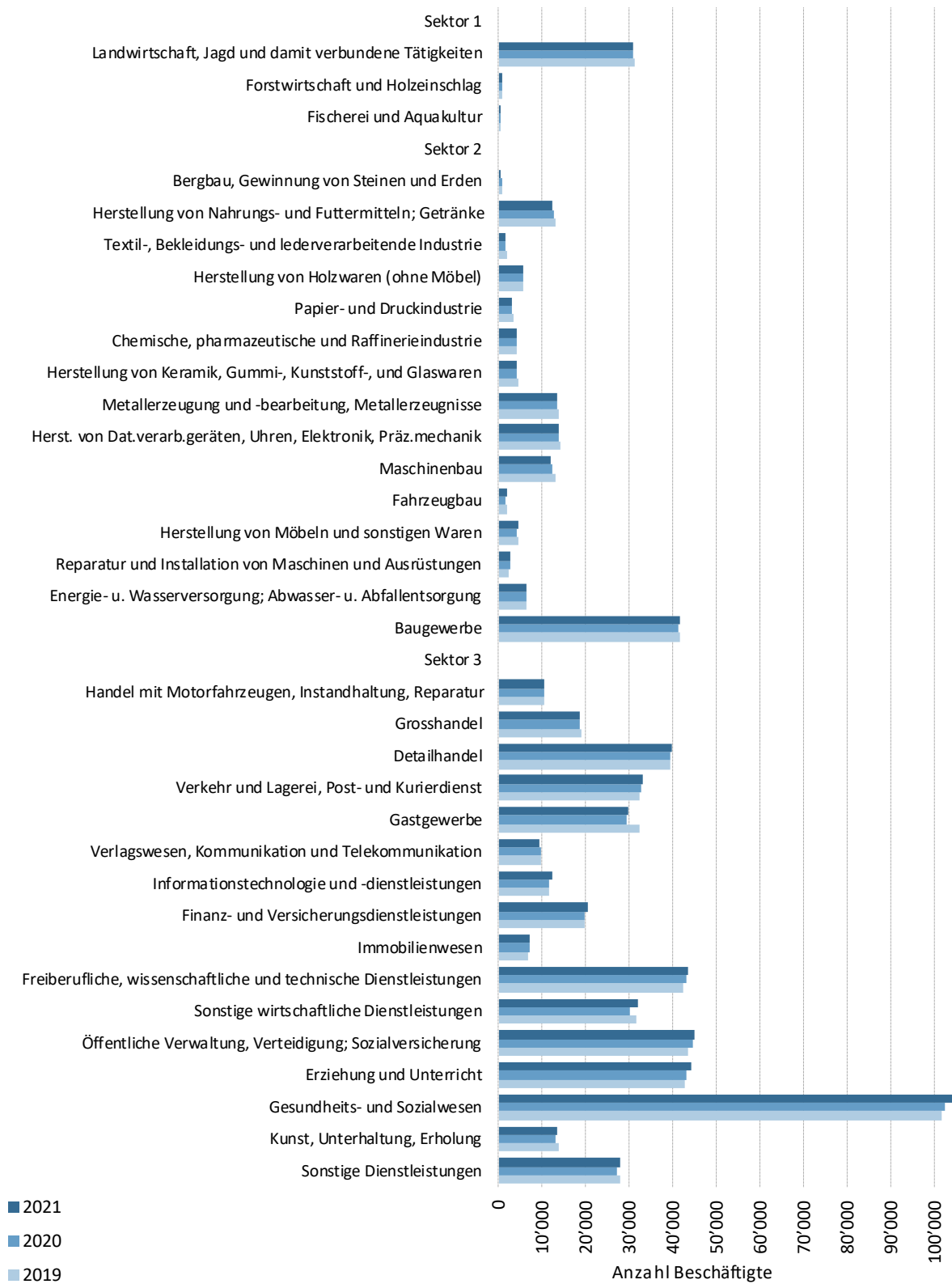
Quelle: Bundesamt für Statistik, STATENT (Statistik der Unternehmensstruktur).

Abb. 3.4-1 Beschäftigte nach Wirtschaftszweigen, RNP Gantrisch, 2019-2021



Quelle: Bundesamt für Statistik, STATENT (Statistik der Unternehmensstruktur).

Abb. 3.4-2 Beschäftigte nach Wirtschaftszweigen, Kanton Bern, 2019-2021



Quelle: Bundesamt für Statistik, STATENT (Statistik der Unternehmensstruktur).

Tab. 3.5 Marktwirtschaftliche Unternehmen und Beschäftigte, 2019-2021

	Anzahl marktwirtschaftliche Unternehmen			Anzahl Beschäftigte in marktwirtschaft. Unternehmen		
	2019	2020	2021	2019	2020	2021
Belp	665	654	653	3'987	4'037	4'240
Burgistein	91	97	98	342	367	296
Forst-Längenbühl	55	53	52	139	144	134
Gerzensee	84	87	78	217	226	204
Guggisberg	180	176	175	475	476	469
Gurzelen	54	53	53	135	135	128
Kaufdorf	45	47	51	105	98	105
Kirchdorf	149	152	148	578	569	565
Niedermuhlern	52	53	57	165	161	163
Oberbalm	92	88	92	265	237	247
Plaffeien	251	250	265	1'293	1'331	1'317
Riggisberg	243	232	230	1'448	1'469	1'437
Rüeggisberg	202	192	192	535	523	498
Rüscheegg	135	129	133	330	347	329
Schwarzenburg	542	537	545	2'809	2'852	2'839
Thurnen	100	104	99	305	291	282
Toffen	134	137	129	335	352	344
Wald	113	112	119	449	478	466
Wattenwil	189	182	189	797	771	785
RNP Gantrisch	3'376	3'335	3'358	14'709	14'864	14'848
Kanton Bern	68'749	68'276	68'272	588'320	591'903	591'393
Schweiz	601'392	600'421	609'518	4'520'132	4'570'670	4'633'528

Quelle: Bundesamt für Statistik, STATENT (Statistik der Unternehmensstruktur).

4. Tourismus

Tab. 4.1 **Verfügbare Gastbetten in Hotel- und Kurbetrieben, 2014-2023**

	Verfügbare Gastbetten in geöffneten Betrieben									
	Anzahl Gastbetten in Hotel- und Kurbetrieben									
	2014	2015	2016	2017	2018	2019	2020	2021	2022	2023
RNP Gantrisch	816	821	864	809	803	789	646	634	696	664
Kanton Bern	32'185	32'298	32'306	32'983	33'298	33'188	30'840	32'748	33'310	34'349
Schweiz	246'395	247'599	246'387	250'965	251'664	253'036	228'491	243'841	257'583	263'928

	Logiernächte									
	Anzahl Logiernächte in Hotel- und Kurbetrieben									
	2014	2015	2016	2017	2018	2019	2020	2021	2022	2023
RNP Gantrisch	47'766	47'336	52'363	55'802	58'817	66'440	50'752	66'761	68'518	73'412
Kanton Bern	4'963'424	4'974'936	4'913'765	5'284'077	5'549'868	5'634'247	3'439'668	4'106'248	5'449'304	6'195'646
Schweiz	35'931'446	35'628'476	35'532'576	37'392'740	38'806'777	39'562'039	23'730'738	29'558'849	38'241'145	41'759'083

Quelle: Bundesamt für Statistik, HESTA (Beherbergungsstatistik).

Tab. 4.2 Verfügbare Gastbetten und Logiernächte in Campingplätzen, 2014-2023

	Verfügbare Gastbetten in geöffneten Betrieben									
	Anzahl Gastbetten in Campingplätzen									
	2014	2015	2016	2017	2018	2019	2020	2021	2022	2023
RNP Gantrisch	138	141	142	143	143	144	120	142	144	147
Kanton Bern	2'923	2'911	2'954	2'890	3'018	2'943	2'536	3'035	3'029	3'001
Schweiz	16'794	16'478	16'749	16'794	16'981	17'278	13'971	16'983	17'323	17'576

	Logiernächte									
	Anzahl Logiernächte in Campingplätzen									
	2014	2015	2016	2017	2018	2019	2020	2021	2022	2023
RNP Gantrisch	4'629	5'740	5'224	5'631	6'766	7'685	10'656	12'254	10'747	12'045
Kanton Bern	410'122	398'605	444'342	471'545	557'223	581'004	669'072	796'425	870'129	948'784
Schweiz	2'648'387	2'652'921	2'787'711	3'176'725	3'504'527	3'727'980	4'157'963	5'353'085	4'770'370	4'861'100

Quelle: Bundesamt für Statistik, HESTA (Beherbergungsstatistik).